

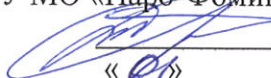
МИНИСТЕРСТВО ОБРАЗОВАНИЯ МОСКОВСКОЙ ОБЛАСТИ

ГОСУДАРСТВЕННОЕ БЮДЖЕТНОЕ
ПРОФЕССИОНАЛЬНОЕ ОБРАЗОВАТЕЛЬНОЕ УЧРЕЖДЕНИЕ
МОСКОВСКОЙ ОБЛАСТИ
«НАРО-ФОМИНСКИЙ ТЕХНИКУМ»
ГБПОУМО «Наро-Фоминский техникум»

Согласовано

На Общем собрании работников
и представителей
обучающихся ГБПОУ МО
«Наро-Фоминский техникум»
протокол № 17
от «04» 09 2023 г.

Начальник отдела безопасности
ГБПОУ МО «Наро-Фоминский техникум»

 Ю.Н.Казаченок
«01» 09 2023 г.

ИНСТРУКЦИЯ

по эвакуации при пожаре

ИОТ - 012 – 23

1. Общие требования

1.1. Каждый гражданин при обнаружении пожара или признаков горения (задымление, запах гари, повышение температуры и т.п.) обязан: немедленно сообщить об этом по телефону в пожарную охрану (при этом необходимо назвать адрес объекта, место возникновения пожара, а также сообщить свою фамилию); принять по возможности меры по эвакуации людей, тушению пожара и сохранности материальных ценностей.

1.2. Руководитель объекта (другое должностное лицо), прибывший к месту пожара, обязан: продублировать сообщение о возникновении пожара в пожарную охрану и поставить в известность вышестоящее руководство, ответственного дежурного по объекту; в случае угрозы жизни людей немедленно организовать их спасение, используя для этого имеющиеся силы и средства; проверить включение в работу автоматических систем противопожарной защиты; при необходимости отключить электроэнергию (за исключением систем противопожарной защиты), выполнить другие мероприятия, способствующие предотвращению развития пожара и задымления помещений здания; прекратить все работы в здании кроме работ, связанных с мероприятиями по ликвидации пожара; удалить за пределы опасной зоны всех работников, не участвующих в тушении пожара; осуществить общее руководство по тушению пожара (с учетом специфических особенностей объекта) до прибытия подразделения пожарной охраны; обеспечить соблюдение требований безопасности работниками, принимающими участие в тушении пожара; одновременно с тушением пожара организовать эвакуацию и защиту материальных ценностей; организовать встречу подразделений пожарной охраны и оказать помощь в выборе кратчайшего пути для подъезда к очагу пожара.

1.3. По прибытии пожарного подразделения руководитель объекта (или лицо его замещающее) обязан проинформировать руководителя тушения пожара о конструктивных и технологических особенностях объекта, прилегающих строений и сооружений, количестве и пожароопасных свойствах хранимых и применяемых веществ, материалов и других сведениях необходимых для успешной ликвидации пожара, а также организовывать привлечение сил и средств объекта к осуществлению необходимых мероприятий, связанных с ликвидацией пожара и предупреждением его развития.

2. Эвакуация

2.1. Услышав тревогу, обучающиеся в сопровождении преподавателя, мастера производственного обучения покидают кабинеты, столовую и мастерские цепочкой по одному и идут по маршруту эвакуации к сборному пункту согласно плана-графика эвакуации (Приложение 1). Далее классы идут ровным, размеренным шагом, преподаватель следует позади с классным журналом.

2.2. Каждому преподавателю, мастеру производственного обучения необходимо закрыть дверь своего кабинета или мастерской и все остальные двери по пути эвакуации, которыми больше никто не будет пользоваться.

2.3. Выйдя к лестнице, обучающиеся одной группы должны держаться вместе и не бежать толпой, а организованно спускаться по одному только с одной стороны

лестницы, оставляя другую сторону лестницы для прохода, не допуская, чтобы отдельные обучающиеся или целые группы обгоняли друг друга.

2.4. Все, кто не присутствует в классе во время сигнала тревоги (например, находится в туалетах, учительской, коридоре и т.п.), должны немедленно идти к месту сбора и присоединиться к своей группе.

2.5. Директор техникума, руководитель учебного корпуса или лицо, его замещающее, услышав тревогу, дает команду на отключение электропитания техникума и немедленно должен проследовать к заранее условленному месту в сборном пункте, где он будет у всех на виду, и оставаться там до тех пор, пока не получит рапорт от всех преподавателей и мастеров производственного обучения.

2.6. Все повара, уборщицы, административный и прочий персонал, услышав тревогу, должны немедленно направиться к месту сбора.

3. Сбор

3.1. Место сбора – на левом проезде центральной дороги в техникума.

3.2. Прибыв на место сбора, каждая группа и структурные подразделения постоянного состава техникума должны занять свое заранее определенное место и находиться там не расходясь.

4. Переключка

4.1. По прибытии групп на место сбора немедленно проводится переключка по журналам, каждым преподавателем, мастером производственного обучения, проводившим занятия.

4.2. Каждый преподаватель, мастер производственного обучения должен лично и немедленно сообщить директору о присутствии своей группы в полном составе.

4.3. Если кто-то отсутствует, персонал должен немедленно начать его поиски - при этом нельзя пропустить ни одного места, где могут находиться обучающиеся.

4.4. По прибытии расчетов пожарной охраны, начальника караула встречает директор техникума, заместитель директора по безопасности, руководитель учебного корпуса информирует о том, все ли люди были безопасно эвакуированы.

Инструкцию разработал:

Заведующий АХО



И.А.Лях

План график эвакуации ГБПОУ МО «Наро-Фоминский техникум» при возникновении ЧС

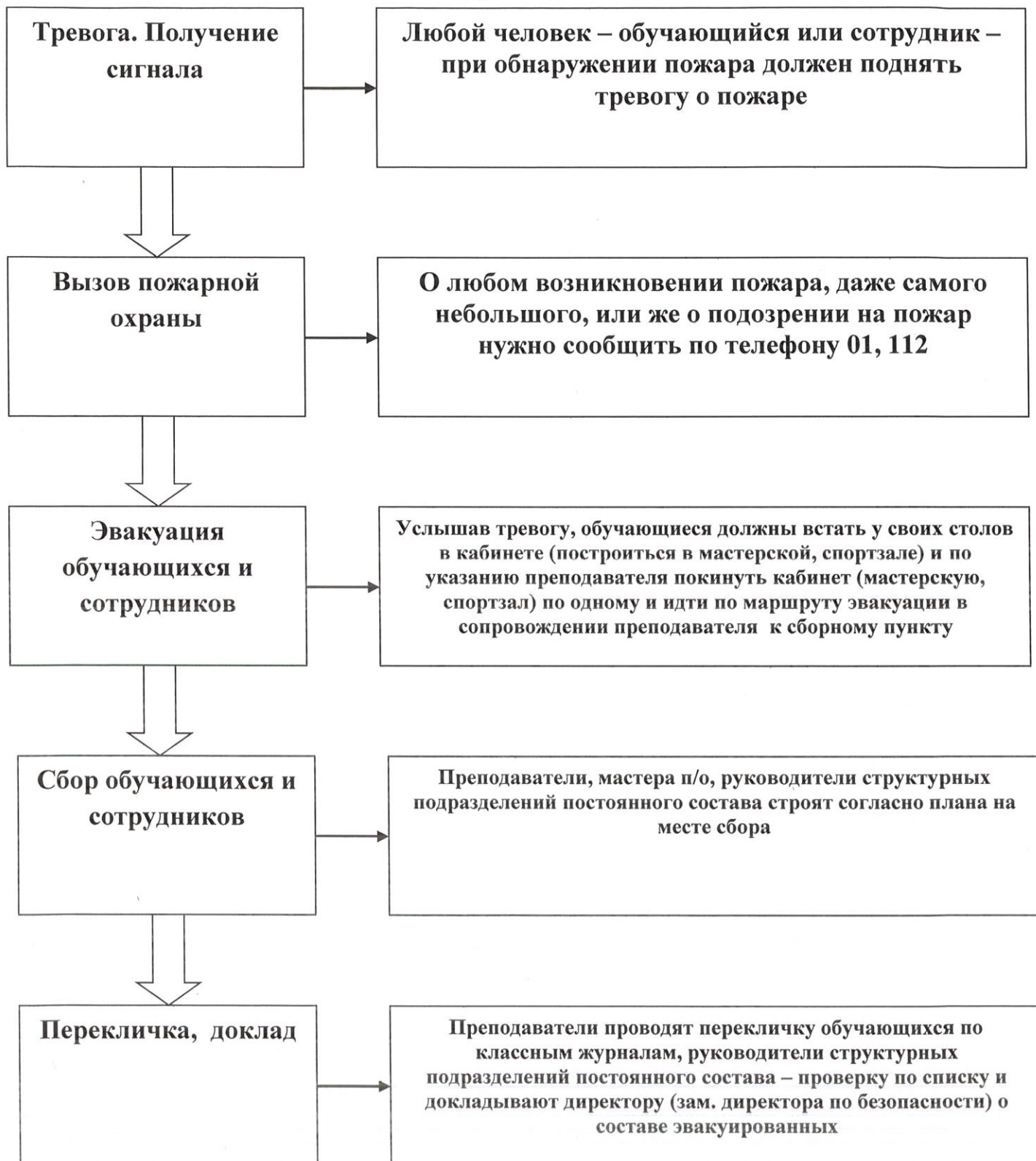
Телефоны: пожарной охраны 01(592-18-22), полиции 02 (592-18-23), скорой помощи 03 (343-51-02), МЧС (343-77-70), общий 112.

	Время	1	2	3	4	5	6	7	8	9	10	Исполнитель
1	Ч											
2	30 сек	↑										Дежурный администратор
3	1 мин	●	↑									Преподаватель
4	2 мин	●	↑	↑								Преподаватель
5	3 мин	●	↑	↑	↑							Преподаватель
6	4 мин	●	↑	↑	↑	↑						Преподаватель
7	1 мин	●	↑									Преподаватель
8	2 мин	●	↑	↑								Преподаватель
9	1 мин	●	↑									Преподаватель
10	2 мин	●	↑									Преподаватель, организатор массового мероприятия
11		●	↑									Преподаватель,
12			●	↑	↑							Преподаватель,
13							●	↑	↑			Преподаватель,

Заведующий АХО

И.А.Лях

**Алгоритм действий
при экстренной эвакуации обучающихся из кабинетов ГБПОУ МО «Наро-Фоминский техникум»
во время уроков**



Заведующий АХО

И.А.Лях

П Л А Н

действия дежурной смены ГБПОУ МО «Наро-Фоминский техникум» при угрозе и возникновении пожара

Дежурный администратор	Действия дежурных по техникуму и этажам	Действия дежурного охранника
<p>1. Сообщает директору техникума о пожаре</p> <p>2. Проверяет запасные выходы чтобы они были открыты.</p> <p>3. Руководит эвакуацией людей из здания техникума</p> <p>4. Докладывает директору техникума и заместителю директора по безопасности, руководителю учебного корпуса о наличии оставшихся людей в здании.</p>	<p>Действия дежурных по техникуму:</p> <p>1. Дает три длинных звонка с интервалами 2-3 сек.</p> <p>2. Нажимает кнопку извещателя о пожаре и объявляет три раза: «Пожар в здании! Всем эвакуироваться на место сбора! Пожар в здании! Всем эвакуироваться на место сбора! Пожар в здании! Всем эвакуироваться на место сбора!»</p> <p>3. Проверяет запасные выходы чтобы они были открыты.</p> <p>4. Эвакуирует дежурных обучающихся из здания.</p> <p>5. Доводит дежурному по зданию о наличии оставшихся людей в здании.</p> <p>Дежурные по этажам и мастерским:</p> <p>1. Организуют выход людей из здания.</p> <p>2. Проверяют свои закрепленные территории на отсутствие людей в помещениях,</p> <p>3. Эвакуируются из здания, докладывают заместителю директора по безопасности о результатах эвакуации, например: «С третьего этажа учебного корпуса люди эвакуированы, помещения проверены, оставшихся нет»</p>	<p>1. Нажимает кнопку тревожной сигнализации</p> <p>2. Звонит по телефону по номеру 01, 112 и сообщает: «Пожар в ГБПОУ МО «Наро-Фоминский техникум» по адресу: - ул. Чехова д.1а». - д. Алабино.</p> <p>3. Звонит по телефону по номеру 03, 112 и сообщает: «Пожар в ГБПОУ МО «Наро-Фоминский техникум» по адресу: - ул. Чехова д.1а». - д. Алабино.</p> <p>Уточняет у заместителя директора по безопасности или дежурного администратора о наличии оставшихся людей в здании.</p> <p>4. Открывает замок шлагбаума центрального въезда в техникум.</p> <p>5. Встречает пожарную машину со схемами расположения помещений техникума, указывает место очага пожара, например: «В здании остался человек предположительно в кабинете № 31. Очаг возгорания в помещении № 18 на первом этаже. Ближайший вход через запасный выход № 2» и указывает на местности.</p> <p>6. Командиру пожарной расчеты представляет планы эвакуации.</p>

Заведующий АХО



И.А.Лях